

ΤΟ ΜΠΕΖΕΣΤΕΝΙ

ΝΙΚΟΥ Ζ. ΝΙΚΟΛΑΟΥ

Ἡ μελέτη τῶν μνημείων τῆς Τουρκικῆς ἀρχιτεκτονικῆς εἶναι μιά νέα σχετικὰ ὑπόθεση.

Καί τοῦτο γιατί ἡ Τουρκία ἦταν γιά πολὺ, μιά χώρα πού τὸ πρόσωπό της ἦταν ἄγνωστο στὴ Δύση, σὰν τὰ πρόσωπα τῶν γυναικῶν της πού ἦταν σκεπασμένα μὲ τὸν φερετζέ μέχρι πρὶν μισὸ αἰῶνα.

Οἱ βαθιὲς ἀλλαγές πού ἐγίναν ὅμως στὴ χώρα αὐτὴ ὕστερα ἀπ' τὸν Ἀττατούρκ, ἀνοίξαν ἓνα πεδίο ἐρευνας καὶ ἡ Τουρκικὴ Τέχνη τράβηξε τὸ ἐνδιαφέρον πολλῶν Εὐρωπαίων.

Ἐνα πλῆθος ἀπὸ σημαντικὲς μελέτες εἶδαν τὸ φῶς τῆς δημοσιότητος καὶ διεθνῆ συνέδρια ὀργανώθηκαν μὲ ἀνακοινώσεις πάνω σὲ θέματα τῆς Τουρκικῆς τέχνης γενικὰ.

Ἐτσι ὁ κύριος ὄγκος τῶν μνημείων τῆς Τουρκικῆς ἀρχιτεκτονικῆς ἔχει παρουσιασθῆ ταξινομημένος τυπολογικὰ καὶ χρονολογικὰ καὶ ἔχουμε σήμερα στὴ διάθεσή μας ἓνα ἱκανοποιητικὸ γλωσσάριο.

Ἡ Ἑλληνικὴ πλευρὰ στὸν τομέα αὐτὸ ἀπουσιάζει ἐντελῶς, δικαιολογημένα ἴσως μέχρι σ' ἓνα σημεῖο. Ἡ ἀπουσία ὅμως ἀπὸ ἓνα στίβο δὲν εἶναι οὔτε μέθοδος οὔτε ἀμοιρῆ ζημιῶν πολλὰς φορές.

Ἡ μικρὴ αὐτὴ συμβολὴ εἶναι μιά παρουσία στὸ χῶρο αὐτὸ καὶ ἀντικείμενό της εἶναι ἡ ἐξέταση ἑνὸς μνημείου πού δὲν εἶναι ἄγνωστο στοὺς μελετητές, εἶναι ἄγνωστες ὅμως πολλὰς πτυχές του.

Τὸ μνημεῖο εἶναι τὸ Μπεζεστένι, πού ἡ σιλλουέτα του διαγράφεται ἐντονη στὸ δυτικὸ μέρος τῆς κεντρικῆς πλατείας Ἐλευθερίας τῶν Σερρῶν καὶ ἔχοντας ἐνταχθῆ στὴ σύνθεσή της ἀποτελεῖ ἓνα στοιχεῖο χαρακτηριστικὸ πού δίνει σ' αὐτὴ μιά μοναδικότητα.

Τὸ κτίριο αὐτὸ πού ἦταν στὰ χρόνια τῆς Τουρκοκρατίας μιά σκεπαστὴ ἀγορὰ, βρῆκε τελευταῖα ἓνα καλὸ προορισμὸ ἀφοῦ λειτουργεῖ σὰν ἐκθετήριον μιᾶς συλλογῆς ἀρχαιολογικῶν ἀντικειμένων πού βρέθηκαν στὸ Νομὸ τὰ τελευταῖα ἑκατὸ χρόνια καὶ ἦταν ἄλλοτε στιβαγμένα σὲ ἀπροσπέλαστα ὑπόγεια.

Ἡ νέα αὐτὴ χρῆση δὲν εἶναι πρωτότυπη. Στὴ Σόφια, στὰ Σκόπια καὶ σ' αὐτὴ ἀκόμη τὴν Ἀγκυρα καὶ ἄλλοι ὑπάρχουν ἀντίστοιχα παραδείγματα.

Αὐτὴ ἡ τελευταία ἐξέλιξη στὴν ἱστορία τοῦ μνημείου ἔδωσε μιά μερικὴ λύση στὸ πρόβλημα πού ἡ ὀλικὴ του λύση σκοντάφτει στὰ «κενὰ» τοῦ ἀρχαιολογικοῦ νόμου, καὶ στὴν ἔλλειψη μιᾶς γενικῆς θεώρησής του, πού τὴν ἐπιχειροῦμε ἐδῶ.

Ὅπως σημειώνει ὁ Ἀναστάσιος Ὁρλάνδος, Διευθυντὴς ἄλλοτε τῆς Ὑπηρεσίας ἀναστήλωσεως καὶ συντηρήσεως ἀρχαίων καὶ Βυζαντινῶν μνημείων τοῦ Ὑπουργείου Παιδείας, στὴν ἐκθεσὴ του γιὰ τὰ χρόνια 1938—1940: «Ἐν Σέρραις ἐστερωθῆ καὶ ἐξησφαλισθῆ τὸ θαυμάσιον Τουρκικὸν κτήριο τοῦ Μπεζεστενίου, ὅπερ κατορθώσαμεν νὰ περισώσωμεν ἐκ τῆς κατεδαφίσεως, εἰς ἣν εἶχον καταδικάσει αὐτὸ οὐ μόνον αἱ διοικητικαὶ ἀρχαὶ τῆς πόλεως ἀλλὰ καὶ αὐτὴ αὐτὴ ἡ ἀρχαιολογικὴ ὑπηρεσία Μακεδονίας!»

Στὴ συνέχεια γίνεται ἡ περιγραφή καὶ ἡ ἀρχιτεκτονικὴ ἀνάλυση τοῦ κτηρίου καὶ

δίνονται ή κάτοψη του, κατακόρυφες κύριες τομές και εικόνες του εξωτερικού και εσωτερικού του. Στο τέλος μιιά πρώτη προσέγγιση για τή χρονολόγησή του διατυπώνεται με τὰ παρακάτω:

«Ὡς πρὸς τήν χρονολογίαν κατασκευῆς ἄν κρίνωμεν ἀπό τήν ἐπιμελῆ τοιχοδομίαν και διακόσμησιν και ἀπό τήν καθ' ὄλου ἐμφάνισιν, ἥτις εἶναι ὁμοία πρὸς τζαμιῶν χρονολογουμένων ἀπό τοῦ 15ου αἰῶνος, θά πρέπει νά δεχθῶμεν, ὅτι κατά τοὺς αὐτοὺς περίπου χρόνους (τέλη 15ου ἢ ἀρχάς 16ου αἰ.) θά συνετελέσθη και ἡ οἰκοδομή τῆς ἐν Σέρραις μεγάλης ἀγορᾶς, περί ἧς περιέργως ὁ ἀείμνηστος Παπαγεωργίου οὐδέν ἔγραψεν ἐν ᾧ ἐπραγματεύθη περί ἄλλων Τουρκικῶν κτισμάτων τῆς πόλεως Σερρῶν».

Εἶναι φανερὲς οἱ δυσκολίες και τὰ προβλήματα ποὺ συνάντησε στήν ἐποχὴ ἐκείνη ὁ σοφὸς καθηγητῆς — τώρα ἀκαδημαϊκὸς — Ἀναστάσιος Ὁρλάνδος και εἶναι ἕνας ἀκόμα ἄθλος στὸ ἐνεργητικὸ του κοντὰ στοὺς τὸσους ἄλλους ἄν σκεφτῆ κανεὶς τὸ μικρὸ ἀριθμὸ τῶν μελετῶν ποὺ ἦταν διαθέσιμες γύρω ἀπ' τὰ μνημεῖα τῆς Τούρκικης ἀρχιτεκτονικῆς ἀπ' τὴ μιιά και τὸ γεγονὸς ὅτι μόλις εἶχε κατεδαφιστῆ τὸ Ἑσκι Τζαμι και εἶχε οἰκοπεδοποιηθῆ...

Χαρακτηριστικά εἶναι και τὰ ὅσα σημειώνει ὁ Πέτρος Πέννας για τὸ μνημεῖο.

«Τὸ Μπεζεστένι, τὸ ἀξιόλογον και θαυμάσιον τοῦτο κτίσμα τῶν χρόνων τῆς Τουρκοκρατίας, παρὰ τὰς πρὸς κατεδάφισιν και οἰκοπεδοποίησιν αὐτοῦ προσπάθειαι, πολλῶν ἐνδιαφερομένων Σερραίων, κυρίως ἐμπόρων, διέφυγε τήν καταστροφὴν, χάρις εἰς τὰς προσπάθειαι πολλῶν πνευματικῶν ἀνθρώπων τῆς πόλεως, τὸ Ὑπουργεῖον Παιδείας, δεχθὲν τήν ἐπιστημονικὴν γνώμην τοῦ εἰδήμονος Ἀκαδημαϊκοῦ Ἀναστασίου Ὁρλάνδου ἐκήρυξε τοῦτο διατηρητέον μνημεῖον (μετὰ τὸ Β. Δ. τῆς 19 Ἰανουαρίου 1938 Φ.Ε.Κ. τ. Β. 18/20—1—1938), διέθεσε πιστώσεις διὰ τήν ἐπισκευὴν του και τέλος ἀπεφάσισε τήν διάθεσιν αὐτοῦ και τήν χρησιμοποίησιν του ὡς μουσείου».

Συμπληρώνουμε τήν ἱστορία τοῦ μνημεῖου μετὰ τῆς παρακάτω χρονικῆς σημειώσεως:

Στὸ διάστημα τῆς Βουλγαρικῆς κατοχῆς 1941—1944 οἱ προσπάθειαι για τὴν κατεδάφισιν του δὲν σταμάτησαν. Μιιά εὐτυχὴς συγκυρία ἦταν ὅτι πρωθυπουργὸς τότε ἦταν ὁ καθηγητῆς τῆς Ἱστορίας στὸ Πανεπιστήμιον τῆς Σόφιας FILOW ποὺ ὅταν ἦρθε ἐδῶ ἀποθάρρυνε και ἐκείνες τῆς προσπάθειαι στήν ἀνώμαλη ἐκείνη περίοδο.

Στὰ 1962, μαρμαροστρώθηκε τὸ δάπεδόν του, μετὰ δαπάνη τῆς Ὑπηρεσίας Ἀναστηλώσεων ποὺ ἔφτασε στῆς 200.000 δραχμῆς και ἐκτελέστηκε ἀπ' τὸν συμπαθῆ Σερραῖο τεχνίτη Εὐστράτιο Βαλῆ μετὰ ὑπόφαιον μάρμαρον Δράμας.

Τὸν Ὀκτώβριον τοῦ 1970 και χωρὶς καμιὰ ἐπισημότητα ἀνοίξε τῆς πύλες του σὺν «ΑΡΧΑΙΟΛΟΓΙΚΟ ΜΟΥΣΕΙΟ», χωρὶς ὅμως τὰ πλούσια ἀντικείμενα ποὺ κρατιοῦνται ἀκόμη ἄλλοῦ.

Και ἐρχόμαστε τώρα στὸ πρόβλημα τῆς χρονολόγησιν τοῦ μνημεῖου ποὺ ἀπασχόλησε τόσο τὸν σωτήρα τοῦ μνημεῖου Ἀν. Ὁρλάνδο ὅσο και ἄλλους μελετητῆς.

Τελευταῖα, στήν σημαντικὴ μελέτη για τὰ μνημεῖα τῆς Τουρκοκρατίας τῶν Σερρῶν ποὺ ἔγραψε ὁ Ὁλλανδὸς Μ. KIEL, ἀποδίδεται μετὰ κάποια πιθανότητα στοὺς κτήτορες τοῦ τζαμιοῦ τοῦ Μεχμέτ Μπέη (τῆς Ἀγιά Σοφιάς) δηλαδὴ στὸν Μεχμέτ Μπέη και τὴ γυναῖκα του Σελτζούκα Χατοῦν, θυγατέρας τοῦ Σουλτάνου Μπεγιαζήτ Β', στὰ τέλη τοῦ 15ου αἰῶνα και ἀποκλείεται τὸ ἐνδεχόμενον νά εἶναι ἔργον τοῦ 16ου αἰῶνα.

Ὁ Πέτρος Πέννας στὸ ἔργον του «ΙΣΤΟΡΙΑ ΤῶΝ ΣΕΡΡῶΝ» θίγει τὸ πρόβλημα και δίνει τὴ δικὴν του ἀπόψη μετὰ τὰ παρακάτω:

«... Ὁ ἀκριβὴς χρόνος τῆς ἀνεγέρσεως αὐτοῦ εἶναι ἄγνωστος. Ἀσφαλῶς ὅμως εἶναι κτίσμα τῶν πρώτων μετὰ τήν κατὰκτησιν τῶν Σερρῶν χρόνων και ὑπῆρξε ἀναμφισβητῆτως ἡ πρώτη ἐπίσημος Τουρκικὴ ἀγορά, ἀνεγερθεῖσα συγχρόνως μετὰ τὸ Ἑσκι Τζαμι (1385). Διότι και τοῦτο ὅπως και ἐκεῖνο, εἶναι ἐκτισμένον ἐπὶ χώρου κειμένου ἐξω τοῦ νοτιοδυτικοῦ τοίχου τοῦ παλαιοῦ «Κάστρου τῶν Σερρῶν», εἰς τήν περιοχὴν

δηλαδή όπου εὐθύς μετά τήν κατάκτησιν ἤρχισαν ἀναπτυσσόμεναι αἱ τουρκικαί συνοικίαι καί ἡ ἀμμιγής κατ' ἀρχάς τουρκική ἀγορά».

Τό πρῶτο γνωστό αὐτῆ τῆ στιγμῆ - ἀρχαιότερο — ἔγγραφο πού μνημονεύει τό Μπεζεστένι καί βρήκαμε τελευταία, εἶναι μιὰ δωρητήρια πράξη τοῦ 1499, πού προέρχεται ἀπ' τό Μοναστήρι μας τοῦ Προδρόμου, ὅπου βλέπουμε τά παρακάτω:

«... ἠγόρασαν ὁμοῦ τήν ταβέρναν τήν κειμένην μέσων τῶν δυῶ δδῶν τῶν κατερχομένων ἀπό τῶν μακειῶν, καί τῆς ἄλλης τῆς κατερχομένης ὑπό τοῦ κηροπωλείου καί ληγούσης κάτω εἰς τόν φῶρον τοῦ πεζαστανίου...». *

Ἔτσι ἔχουμε ἓνα πρῶτο πιστοποιητικό ἀναμφισβήτητο, πού ὀρίζει τό πιθανό διάστημα τῆς κτίσεως του στή περίοδο 1383 (= Κατάκτηση τῶν Σερρών ἀπ' τοὺς Τούρκους) — 1499.

Ὅπως παρατηροῦμε οἱ δυῶ πρῶτοι πού ἀσχολήθηκαν μέ τό πρόβλημα, ἐξέτασαν τό μνημεῖο μόνο του χωρίς ἐξάρτηση ἀπό τά γύρω. ἐνῶ ὁ Πέννας μέ τήν διαίσθηση τοῦ ἱστορικοῦ διέγραψε μιὰ ἄλλη πιθανότητα.

Ἄν ρίξουμε μιὰ ματιὰ στό σχέδιο 1 πού δείχνει τήν εἰκόνα τῆς κεντρικῆς ἀγορᾶς (ΟΡΤΑ ΤΣΑΡΣΙ) στίς ἀρχές τοῦ αἰῶνα μας ὅπως ἀποτυπώθηκε ἀπό συνεργεία τοῦ Ἑλληνικοῦ Στρατοῦ ἀμέσως μετά τήν ἀπελευθέρωση τοῦ 1913, διακρίνουμε ἀμέσως τρία μεγάλα κτίσματα: Τό Ἄττικ ἢ Ἑσκή Τζαμί, τό Μπεζεστένι καί τό μεγάλο λουτρό (χαμάμ), πού τά λείψανά του βρέθηκαν στίς ἐκσκαφές γιά τή θεμελίωση τοῦ κινηματογράφου «ΑΛΕΞΑΝΔΡΟΣ», (εἰκ. 3) Μιὰ σύντομη περιγραφή του βλέπουμε στήν ὑπηρεσιακή ἀναφορά τῆς ἀρχαιολόγου κ. Φανῆς Δροσογιάννη. Τά τρία αὐτά μνημεῖα μέ μιὰ ἀσφαλῆ πληροφορία γιά τήν ὑπαρξή κάποιου ἰσλαμικοῦ ἱεροδιδασκαλείου (μεν-τρεσσέ) στήν περιοχῆ, μᾶς βάζουν στόν πειρασμό νά σκεφθεῖμε μήπως σχετίζονται μεταξύ τους καί ἀποτελοῦν στοιχεῖα ὁλόκληρου πολεοδομικοῦ συγκροτήματος (COMPLEX) πού κτίστηκε μέ διαταγή τοῦ Σουλτάνου Μουράτ τοῦ 1ου (τοῦ Χουνταβεντικι-άρ) πού ἀποτέλεσε καί τόν πυρῆνα τῆς νέας Τουρκόπολης τῶν Σερρών.

Τέτοια συγκροτήματα εἶναι γνωστά ἐκτός ἀπό ἐκεῖνα τῆς Προύσσας, τῆς Ἀδριανούπολης καί τῆς Κωνσταντινούπολης πού ἔγιναν πρωτεύουσες τοῦ Ὀθωμανικοῦ κράτους καί κτίστηκαν ἀπ' τοὺς διάφορους Σουλτάνους καί φέρνουν τά ὀνόματά τους καί σέ ἄλλες πόλεις ὅπως π. χ. στήν Ἀμάσεια τοῦ Πόντου ὅπου τό Συγκρότημα τοῦ Μπεγιαζήτ τοῦ Β. τοῦ Περτέβ Πασᾶ στό Ἴζμιτ καί ἄλλοῦ.

Σύμφωνα μέ τήν πρακτική τῶν Ὀθωμανῶν; «Μόλις μιὰ πόλη ἀποκτοῦσε τό Οὐλοῦ Τζαμί της μπορούσε νά ἔχη καί τό Μπεζεστένι της...» ὅπως παρατηρεῖ ὁ ἱστορικός τῆς Ὀθωμανικῆς ἀρχιτεκτονικῆς G. GOODWIN. Τήν πρακτική αὐτή τήν διατυπώνει μέ σαφήνεια ὁ Τούρκος καθηγητής στό Πανεπιστήμιο τῆς Κωνσταντινούπολης B. UNSAL σέ σχετικό ἔργο του μέ τά παρακάτω;

«Μιὰ ἰδιορρυθμία αὐτῶν τῶν ἀγορῶν (Μπεζεστενιῶν) εἶναι ὅτι εἶναι κτισμένα πάντοτε δίπλα σ' ἓνα τζαμί καί ἦταν μιὰ μόνιμη πηγῆ εἰσοδήματος γιά τήν ἐξυπηρέτηση τῶν θρησκευτικῶν καί φιλανθρωπικῶν σκοπῶν τοῦ ἰδρύματος».

Ὅπως παρατηροῦμε οἱ ἀρχές αὐτῆς ἐπιβεβαιώνονται ἀπόλυτα καί στή δική μας

* Τό ἔγγραφο πρωτοδημοσιεύτηκε ἀπ' τόν Γεδεών μαζί μέ τά τέσσερα Σουλτανικά φερμάνια πού εἶχαν ἐκδοθῆ γιά τό Μοναστήρι καί μέ τά ὅποια ἀσχολήθηκε ἡ Ἐλισάβετ Οἰκονομίδου — Ζαχαριάδου σέ μελέτημά της καί ἔχει ξεφύγει ἀπ' τά ἔγγραφα πού κωδικοποίησε ὁ GUILLOU. Εἶναι χαρακτηριστική ἡ ἄσωση γλῶσσα τοῦ ἐγγράφου πού μαρτυρεῖ γιά συντάκτη της στά σκοτεινά ἐκεῖνα χρόνια κάποιο μαθητή του Γεννάδιου τοῦ Σχολάριου, πού εἶναι δεκτό ὅτι πέθανε ἐκεῖ στά 1472.



Σχ. 1. Ο πυρήνας της Τουρκόπολης των Σερρών, όπως έφθασε με τό διάβα των αίωνων
ώς την καταστροφή του 1913. Διακρίνονται τά βασικά κτίρια πού αποτελούν ένα συγκρό-
τημα με τη σειρά: 1. Έσκη Τζαμί, 2. Μπεζεστένι και 3. Έσκη Χαμάμ.

περίπτωση με μία μόνη επιφύλαξη ότι τουτό τό Μπεζεστένι νά είναι νεώτερο άπ' τό 1385 στή περίπτωση πού πήρε τή θέση κάποιου προηγούμενου, γιατί είναι άδιανόητο νά έμεινε τό Έσκη Τζαμί χωρίς προίκα (Βακίφ), γιά τόσο μεγάλο διάστημα. Και ή τελευταία όμως αυτή σκέψη θά πρέπει ν' αποκλεισθή γιατί τά κτίσματα αυτά κτίζονταν γιά τήν αιωνιότητα.

Συμπληρώνουμε τήν άνάλυσή του, παρατηρώντας πολλές έξωτερικές όμοιότητες με τό Μπεζεστένι του Μαχμούτ Πασά στην Άγκυρα, έργο άπ' τό 1465 με δέκα τρούλλους σε δύο σειρές άπό πέντε με τέσσερες πεσούς πού στεγάζει σήμερα τό Άρχαιολογικό Μουσείο τής Τουρκικής Πρωτεύουσας ύστερα άπ' τις άναγκαίες τροποποιήσεις πού του έκαναν και τέλος σε κάτοψη (6 τρούλοι και δύο πεσσοί) είναι όμοιο με τό Μπεζεστένι τής Καλλίπολης (Γκελίμπολου).

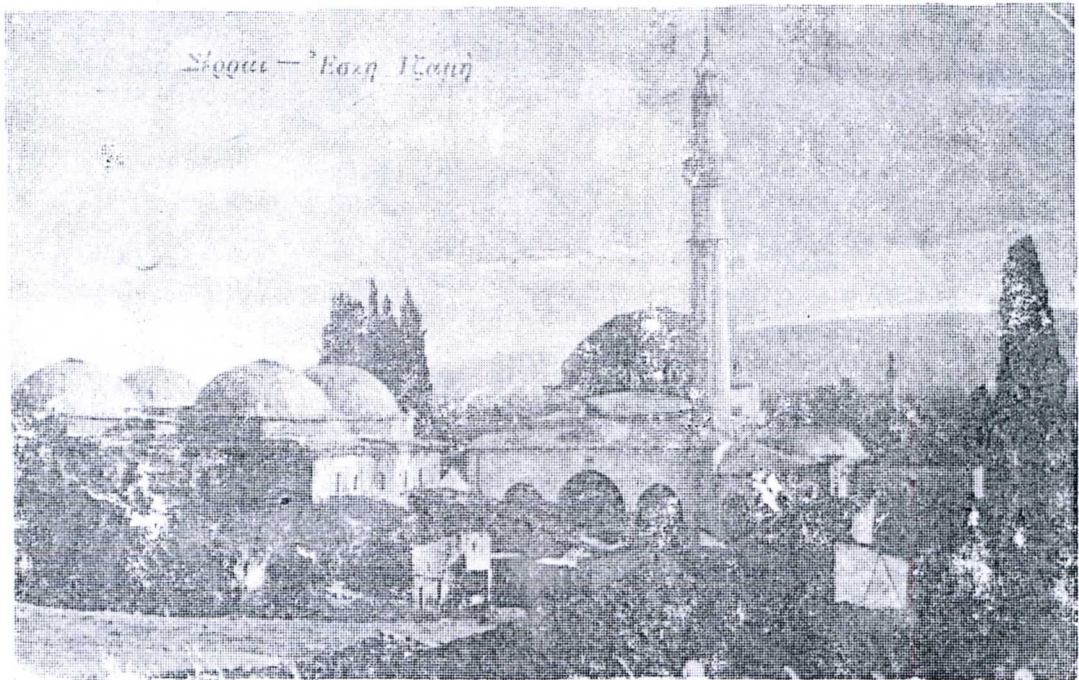
Άξιο νά αναφερθή άκόμη είναι ότι όπως βλέπουμε στο σχέδιο 1 τό Μπεζεστένι περιβάλλονταν και στις τέσσερες πλευρές του σε μία άπόσταση πέντε μέτρα άπ' αυτό με μία σειρά μικρομάγαζα (με βάθος γύρω στά 4,50 μ) έκτός άπ' τή Βορειοανατολική γωνιά πού τά θεμέλια των μαγαζιών φαίνονταν και σήμερα και τό κενόάναμεσα σ' αυτά και στο κτίριο ήταν 1.80 μ. και τό βάθος τους γύρω στο 1.00 μ. Έτσι ή παρουσία τους μπροστά του άμβλυσε τή μονοτονία του όγκου του άπό κάποια άπόσταση πού ίσως νά είναι και μία άπ' τις αίτίες τής τόσης πολεμικής πού δέχτηκε τό μνημείο. Οί σειρές των μαγαζιών αυτών διακόπτονται στο μέσο τους με άνοίγματα πού αντίστοιχούσαν και όδηγούσαν στις τέσσερες πύλες του κτιρίου. Στις θέσεις αυτές ύπήρχε και δεύτερο μαγαζί πίσω άπ' τό πρώτο πού έκλεινε τόν άνοικτό χώρο πού ήταν άνάμεσα στο κτίριο και στά μαγαζιά.

Η διάταξη αυτή ίσως κρίθηκε άναγκαία σε κατοπινούς μάλλον χρόνους γιά νά αντιμετωπισθοϋν οι πυρκαγιές πού όπως είναι γνωστό ήταν μία « χρόνια ασθένεια » των Τουρκοπόλεων άπ' τήν όποία δέν ξέφυγε ούτε τό Μπεζεστένι.

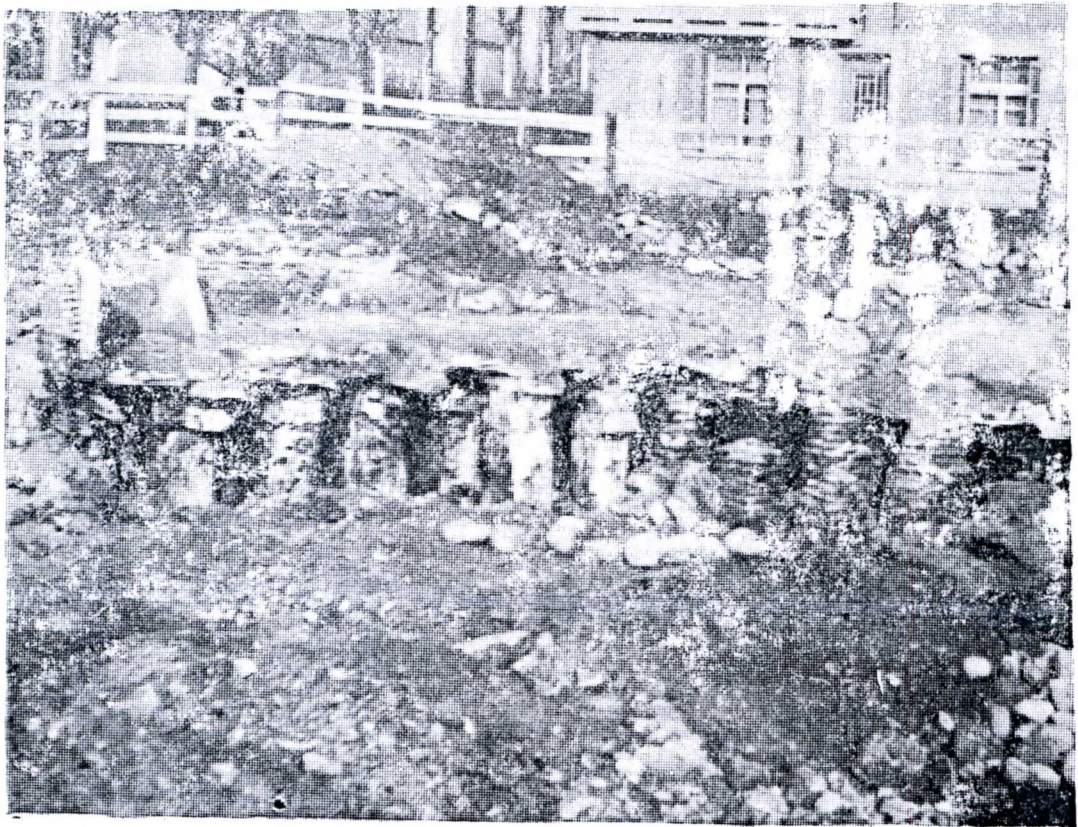
Στό χρονικό του Παπασυναδινού διαβάζουμε γιά τήν πυρκαγιά του 1631 «...και κáγονται τά άμπατζήδικα όλα άπό πάνω έως κάτω και όλος ό άραστάς και όλοι οι χρυσοσκουφάδες και όλοι οι καζάζηδες τρογύρου τό μπεζεστένι και έσεβενεν ή φλόγα άπό τά σιδεροπαράθυρα και έκάηκαν τά χατήλια μόνον...»

Τά παραπάνω επιτρέπουν τή θεώρηση των προβλημάτων του μνημείου στο σύνολό τους. Η λύση τους δέν είναι έργο τούτης τής εξέτασης.

ΣΕΡΡΕΣ ΓΕΝΑΡΗΣ ΤΟΥ 1977



Εικ. 2. Τό Μπεζεστένι μέ τó Έσκη Τζαμί γύρω στά 1920.



Εικ. 3. Λεπτομέρεια τού υπόγειου συστήματος θέρμανσης (υπόκαυστου) τού Έσκη Χαμάμ όπως αποκαλύφθηκε στά 1962.