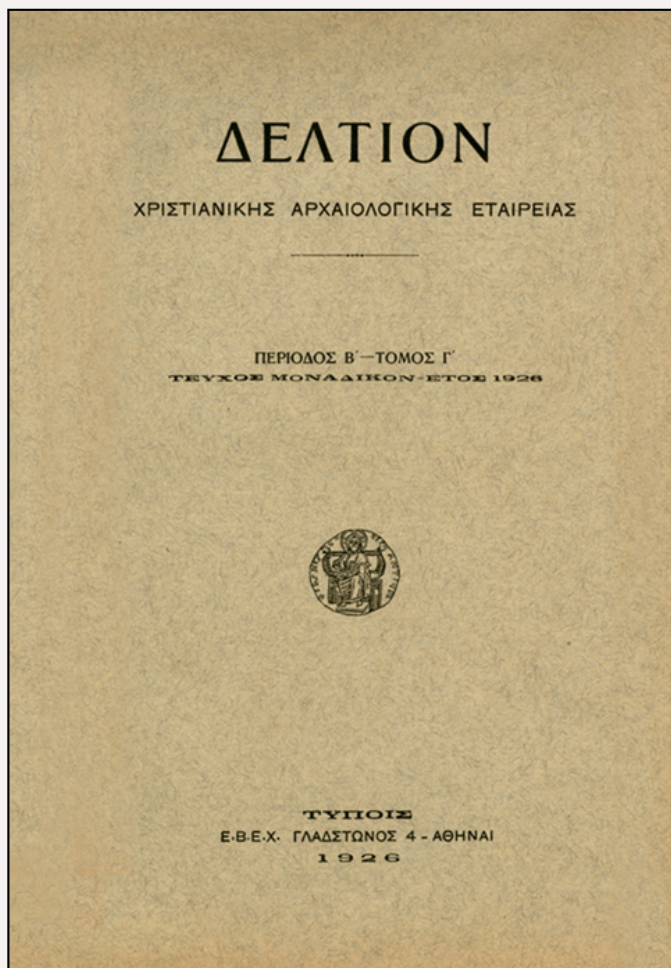


Δελτίον Χριστιανικής Αρχαιολογικής Εταιρείας

Τομ. 3, 1926



Η Ιερά Μονή του Τιμίου Προδρόμου παρά τας Σέρρας

ΣΤΡΑΤΗΣ Ευάγγελος
[10.12681/dchae.1315](https://doi.org/10.12681/dchae.1315)

Copyright © 1926



To cite this article:

ΣΤΡΑΤΗΣ (1926). Η Ιερά Μονή του Τιμίου Προδρόμου παρά τας Σέρρας. Δελτίον Χριστιανικής Αρχαιολογικής Εταιρείας, 3, 3-14.



ΔΕΛΤΙΟΝ ΤΗΣ ΧΡΗΣΤΙΑΝΙΚΗΣ ΑΡΧΑΙΟΛΟΓΙΚΗΣ ΕΤΑΙΡΕΙΑΣ

Η Ιερά Μονή του Τιμίου Προδρόμου παρά τας
Σέρρας

Ευάγγελος ΣΤΡΑΤΗΣ

Δελτίον ΧΑΕ 3 (1926), Τεύχη α'-β', Περίοδος Β' • Σελ. 3-14

ΑΘΗΝΑ 1926



ePublishing

www.deltionchae.org

Η ΙΕΡΑ ΜΟΝΗ ΤΟΥ ΤΙΜΙΟΥ ΠΡΟΔΡΟΜΟΥ ΠΑΡΑ ΤΑΣ ΣΕΡΡΑΣ

Εἶνε παρήγορον ὅτι ἡ ἐπὶ τοῦ ὄρους τοῦ Μεναικέως καὶ παρὰ τὰς Σέρρας γεραρὰ Μονὴ τοῦ Τιμίου Προδρόμου, ἱερὸν ἑπτὰ περίπου αἰώνων, μετὰ τὴν ἀγριωτάτην Βουλγαρικὴν διαρπαγὴν καὶ ἐρήμωσιν τοῦ 1917 καὶ τοὺς τυφῶνας τῶν παρελθόντων αἰώνων διέσωσεν ἄρκετὰ κινητὰ κειμήλια τοῦ Θησαυροφυλακίου αὐτῆς καὶ θαυμασίας εἰκόνας, χάρις εἰς πιστὸν αὐτῆς θεράποντα, τὸν πρεσβύτερον Νικόλαον Σερραῖον, ὅστις ὑπὸ τὴν ἀπειλὴν τῶν Βουλγαρικῶν λογγῶν καὶ μὲ κίνδυνον τῆς ζωῆς του συχνόν, ἄλλα μὲν κατώρθωσε ν' ἀποκρύψῃ εἰς μυστικωτάτας κρύπτας τοῦ πέριξ δάσους, ἄλλα δὲ ἰδίᾳ δαπάνῃ νὰ ἐξαγοράσῃ παρ' αὐτῶν.

Ἐκδραμόντες ἐπίτηδες πρὸς ἐξακρίβωσιν τῆς μετὰ τὴν ἐρήμωσιν δημιουργηθείσης θλιβεραῆς καταστάσεως τῆς Μονῆς, κατώδουνοι θαλα-

ροῖς κατεδρέξαμεν δάκρυσι τὸ κενὸν ἤδη —φεῦ!— Θησαυροφυλάκιον, ὅπερ ἦτο πλουσιώτατος θησαυρὸς Βυζαντινῶν ἀνεκτιμήτου ἀξίας κειμηλίων καὶ τὴν πενθίμως ἔρημον βιβλιοθήκην μὲ τὰς ὠραίας κυπαρισσίας θήκας τῆς, ἄλλ' ἄνευ



Γενικὴ ἀποψὶς τῆς Μονῆς τοῦ Τιμίου Προδρόμου.

οὔδεμιᾶς τῶν περγαμηνῶν καὶ τοῦ λοιποῦ ἀμυθῆτου αὐτῆς πλεότου! Αἱ ἀράχναι ἤδη ὑφαίνουσι τὸν ἴστων ἐν αὐτῇ καὶ ὡς μόνος τοποτηρητῆς τῆς ἀποικομένης εὐδαιμονίας, ἀπορφανισθεὶς τῆς ὁμοζύγου, ἄρρην περικαλέστατος ταῶς δέχεται ἡμέρωσ καὶ προσηνῶς τοὺς εἰσιόντας, συμπαθῶν καὶ συγκακῶθεις καὶ οὗτος μετὰ τῆς βιβλιοθήκης, οὐχὶ τότε ἀλλ' ἐφέτος πρὸ ὀλίγων ἡμερῶν, ὑπὸ βανδαλικῆς καὶ κακούργου φαλίδος ὁμογενοῦς μοχθηροῦ κρονολήρου ἡελήσαντος νὰ

πλουτίση νηποινει δι' ἀσπλάγχχνου ἀφαιρέσεως τῆς μεγαλοπρεπεστάτης οὐρᾶς τοῦ ἀγαθοῦ πτηνοῦ καὶ ἀποκοπῆς τῶν χρυσιζουσῶν πτερύγων του.

Πόσον πενθίμως συμβολίζει, ἐρημωθεὶς οὗτος τῆς καλλονῆς του, τῆς διδλιιοθήκης τὴν ἐρήμωσιν καὶ τῆς ἄλλης Μονῆς, σύμβολον τῆς λαμπρότητος κατὰ τοὺς πρώτους χριστιανικοὺς χρόνους! Ἀδύνατον νὰ ὑπάρξῃ ἐπιτυχέστερος καὶ θλιβερώτερος συμβολισμός!

Ἐπειδὴ δὲ πολλῶν ἡμῶν κάρρονες πρὸ ἡμῶν γράψαντες περὶ τῆς Μονῆς, οἱ οἱ ἀείμνηστοι Π. Παπαγεωργίου καὶ Γ. Λαμπάκης, καὶ ὃν Νεμέσεως μὴ δάλοι θέλος! ὁ ἐν τοῖς ζῶσι σεβαστὸς φίλος κ. Ζησίου, ἔχοντες πρὸ αὐτῶν δλόκληρον τὸν ἀρχαιολογικὸν τῆς Μονῆς πλοῦτον ἐνδιέτριψαν εἰς τὰ σπουδαιότερα, σφζόμενα τότε, μὴ ἔχοντες σύμμαχον τὸν χρόνον ἵνα προφθάσωσι νὰ ἐρευνήσωσι καὶ τὰ ὑποδεέστερα, ἀπελείφθη ἡμῖν ὁ θλιβερός κλήρος τῆς ἐρεύνης ἀφανῶν κενῶν μόνον θαλάμων καὶ σκοτεινῶν γωνιῶν, ὅπου δὲν ἔφθασεν εὐτυχῶς ἡ βέβηλος τοῦ ἀρπαγὸς ἐχθροῦ χεῖρ.

Τὸ μᾶλλον ἐνδιαφέρον ἤδη ἔργον τέχνης ἐν τῇ Μονῇ εἶναι ἡ *τοιχογραφία τοῦ ἐσωνάρθηκος* ἣτοι τῆς Ἐνάτης, ὡς καλεῖται ἐν τῇ Μονῇ, διὰ τὴν ἐν αὐτῷ ἀνάγνωσιν τῆς Ἐνάτης ὥρας. Ἡ τοιχογραφία εἶναι ἔργον τοῦ πολλοῦ Πανσελήνου, ἣν δὲν παρεμόρφωσεν εὐτυχῶς βέβηλος νεωτέρου κακοτέχνου ζυγράφου χεῖρ, ὡς τὴν τοῦ Καθολικοῦ ἐπὶ προφάσει ἀνακαινίσεως κακωθεῖσαν τῷ 1803.

Ἐν τῇ διασωθείσῃ λοιπὸν τοιχογραφίᾳ τοῦ Πανσελήνου ἐπὶ τοῦ ὑπερθύρου τῆς θύρας τῆς Ἐνάτης διακρίνομεν I. X. τὸν Ἀντιφωνητὴν γλυκύτατον ἐν τῇ σεδαρότητι αὐτοῦ. Ὑπὲρ τοῦτον δὲ τὸν Κύριον διαλεγόμενον ἐν ἀπαστραπτούσῃ γλυκύτητι μετὰ τῆς Σαμαρείτιδος, ἐξόχου εἰς φυσικότητα. Ἀριστερὰ ἐλκῦει τὴν προσοχὴν σπάνιον τεχνικὸν θέμα ἣτοι I. X. *ὁ ἀναπεσὼν*, κατὰ τὸ Γραφικὸν «καὶ ἀναπεσῶν ἐκοιμήθη ὡς λέων. Τίς ἐγερεῖ αὐτόν;». Ὁ Κύριος παρίσταται ἀνακεκλιμένος ἐπὶ στρωμνῆς ὑπερύθρου ἐν μορφῇ διεσταλμένου ἀσκοῦ τεταμένης, περιδεδεμένου σφιγκτικῶς κατὰ τὸ πρὸς τοὺς ἀγίους πόδας τοῦ Κυρίου τέρμα αὐτοῦ. Παρίσταται ὡς παιδίον ἡλικίας 12 ἐτῶν ἐν κεχαριτωμένῃ εὐσαρκίᾳ, φέρει δὲ χιτῶνα λευκὸν μετὰ τριγωνιδίων κυανῶν καὶ ζῶνης ὁμόχρου. Ἐπὶ τῆς ἀριστερᾶς χειρὸς στηρίζει τὴν ἱεράν κεφαλὴν, τὸν δὲ δεξιὸν βραχίονα ἐκτείνει ἐπὶ τοῦ ἀντιστοίχου μηροῦ καὶ γόνατος μετὰ τοῦ πήχεως τῆς χειρὸς. Δεξιὰ αὐτοῦ δύο ἄγγελοι κάθηνται πρὸ

τραπέζης πρὸς αὐτὸν ἀτενίζοντες, ἐπὶ δὲ τῆς τραπέζης καλλιτεχνικὴ ἀρχαία λήκυθος· ἀριστερόθεν δὲ παρίσταται ἡ Θεομήτωρ ἐλαφρῶς πρὸς Αὐτὸν κύπτουσα καὶ ἠδέως προσμειδιῶσα. Εἶναι ζωγραφία τῆς ὁποίας ἡ σύνθεσις καὶ ἡ τεχνοτροπία τόσον ἐλκύει τὸν ὄψοντα ὥστε δὲν θέλει νὰ ἀπομακρυνθῇ αὐτῆς. Ἐν τῷ ἀπέναντι πλευρῷ ὑπὸ τὸ ἀρχιτεκτονικὸν τόξον, τὸ συμπόσιον τοῦ Ἡρώδου καὶ ὁ Πρόδρομος πρὸ αὐτοῦ ἐκφρασιτικώτατος· εἰκονίζεται δὲ θαυμασίως ἐν ποικιλίᾳ ζωηροτάτων χρωμάτων ἢ χλιδῇ τοῦ Παλατίου. Ἡ μετάληψις ὡσαύτως Μαρίας τῆς Αἰγυπτίας πολὺ φυσικῆ· ζωηροτάτη ὡσαύτως ζωγραφία εἶναι «ὁ προφήτης Ἡλίας τρεφόμενος ὑπὸ τῶν κοράκων» καὶ «ὁ Κύριος!ώμενος τὸν Ὑδριόντα», (sic) ἦτοι τὸν ὕδρωπικόν. Περαιτέρω ὁ αὐτὸς ἐκδιώκων τοὺς πωλοῦντας καὶ



Ὁ πρόναος τοῦ ἀρχαίου ναοῦ τῆς Μονῆς.

ἀγοράζοντας ἐν τῷ ἱερῷ καὶ τέλος ὁ ἴδιος διδάσκων τοὺς Ἀποστόλους μετὰ τὴν ἀπόνησιν τῶν ποδῶν, καθήμενος ἐπὶ θρόνου ἐν τῷ μέσῳ αὐτῶν. Τοῦτο εἶναι θαυμάσιον ἔργον. Ἀσύλληπτος ἢ γλυκεῖα μεγαλοπρέπεια καὶ ἡ ἡγεμονικὴ στάσις τοῦ Κυρίου.

Ἄριστερὰ τῷ εἰσιόντι εἰς φυσικὸν μέγεθος ΜΡ ΘΥ ἢ Ὁδηγήτρια καὶ ὁ ΩΝ εἰς φυσικὸν μέγεθος (1,54×1,15) μεγαλοπρεπέστατος. Σοβαρὰ ἔργα τοῦ 16 αἰῶνος μεγάλης ἀξίας. Αἱ δύο αὐται εἰκόνες μετὰ τῆς ὑπὸ πάντων ὑμνηθείσης ἀποκαθελώσεως εἶναι αἱ ἐξοχώτεραι εἰς τέχνην καὶ ἀρχαιότητα ἐν τῇ Μονῇ.

Ἐν τῷ Μεσονυκτικῷ ἀριστερόθεν ἐπὶ μαρμάρου ἐπιγραφή ἐφ' ἧς ἀναγινώσκωμεν τάδε: «Τάφος τοῦ ὁσίου Πατρὸς ἡμῶν Ἰωαννικίου, ἐπισκόπου Ἐξεδῶν καὶ πρώτου καθιδρυτοῦ τῆς ἱ. ταύτης Μονῆς, θεοῦ δὲ τοῦ μετὰ ταῦτα Κτίτορος αὐτῆς καὶ Μητροπολίτου Ζιχνῶν Ἁγίου Ἰωάν-

νου. Ἐγένετο δὲ ἡ ἀνακομιδὴ τῶν λειψάνων αὐτοῦ κατὰ τὸ 1854 ὅτε καὶ ἡ τοῦ Γενναδίου τοῦ Πατριάρχου καὶ ἡ τοῦ Ἁγίου Ἰωάννου τοῦ Κτίτορος». Ὑπεράνω τοῦ τάφου τούτου παλαιότητα εἰκῶν τῆς Θεοτόκου, τῆς τὸν ἀργυρόκοσμον ἀφήρσαν οἱ Βούλγαροι ὡς καὶ ἀπὸ τῆς τοῦ Τ. Προδρόμου.

Ἐπὶ τοῦ Τέμπλου τοῦ Καθολικοῦ, ἔργου καλλίστης ξυλογλυπτικῆς εἰκῶν τοῦ Χριστοῦ, (1,50×1,05) μετ' ἐπιγραφῆς «Δέησις τῆς δούλης τοῦ Θεοῦ Λαυρέτης μοναχῆς», καὶ εἰκῶν τῆς Θεοτόκου (1,54×1,08) ἐπιγραφομένης «Δέησις τοῦ δούλου τοῦ Θεοῦ Παχωμίου Ἱερομονάχου ἔτος ζρκ' (1612)» ἀμφότεραι εἶνε ἀντίγραφα οὐχὶ ἐπιτυχῆ τῶν ἐξόχων ἀντιστοιχῶν αὐτῶν ἐν τῇ Ἐνάτῃ. Ἐπὶ τῶν βημοθύρων ἀναγινώσκομεν «Τὰ παρόντα βημόθυρα ἱστορήθησαν δι' ἐξόδου τοῦ ὁσιωτάτου ἐν μοναχοῖς Κυρίου Ξενοφίου, Ἀρχιερατεύοντος τοῦ Πανιερωτάτου Μητροπολίτου Σερρῶν Ἀρσενίου». Ἦκμασε δὲ ὁ Μητροπολίτης οὗτος κατὰ τὸ ἔτος 1555, κτίσας ἰδίᾳ δαπάνῃ καὶ τὸ μαγειρεῖον τῆς Μονῆς κατὰ τὴν ἐπ' αὐτοῦ ἐπιγραφὴν. Ὁ αὐτὸς ἔκτισε καὶ διαμερίσματα πολυτελέστατα ἐν τῇ Μονῇ Κασταμονίτου ἰδίᾳ δαπάνῃ.

Ὁ Ἅγιος Πρόδρομος (98×65) ἀρχαιοτάτη σκωληκόδροτος εἰκῶν. Ἐν μοίρᾳ δεξιῦ κλίτους εἰς χρόνους μεταγενεστέρους, ὅτε ηὐξήθη ὁ ἀριθμὸς τῶν μοναχῶν, προσετέθη παράρτημα τοῦ Ναοῦ **Μακροναοίκι** καλούμενον, συγκοινωνοῦν διὰ θύρας καλλιτεχνικῆς καὶ πολυτίμου κυπαρισσίνης καὶ πεποικιλμένης ἐκ μαργοροφθόρου κόχλου τέχνης Κλεινοβοῦ. Καὶ αὕτη ἠρπάγη ὑπὸ τῶν Βουλγάρων. Ἡ ἐκ τῆς αὐτῆς πύλης τοῦ τμήματος τούτου φέρει ἐξάισιον ἐν ἡμικυκλίῳ πλαισίωμα ἐκ περιτέχνων ἀνθεμίων, ροδάκων καὶ ἀκανθῶν. Ἐν τῇ πλουσίᾳ αὐτοῦ τοιχογραφία ἐξέχει ἡ ἀφιξις τοῦ Χρυσοστόμου εἰς Κωνσταντινούπολιν καὶ ἡ χειροτονία αὐτοῦ εἰς διάκονον καὶ ἱερέα.

Ἐν τοῖς Ἀρχείοις τῆς Μονῆς διεσώθη χειρόγραφος κεκαλλιγραφημένη ἐγκύκλιος τῆς Μονῆς (Πανταχοῦσα) πρὸς ζήτησιν ἐλεῶν διὰ τὴν ἐκ πυρκαϊᾶς καταστροφὴν τῆς ἀποθήκης τῶν ἐπιτηδείων τῆς Μονῆς. Ἐξεδόθη τῇ 20 Ὀκτωβρίου 1820, ὑπογράφει δὲ αὐτὴν ὁ ἐκ τοῦ χωρίου Κοπάτσι τῶν Σερρῶν ἡγούμενος Δαμασκηνός, ὅστις εἶνε ἱστορικὸν πρόσωπον ἐν τῇ Μονῇ. Οὗτος συνελήφθη ὑπὸ τῶν Τούρκων, ὡς μετέχων τῆς ἐπαναστάσεως τοῦ 1821 καὶ δέσμιος ἀπεστάλη εἰς Κωνσταντινού-

πολιν, ὅπου τῇ μεσολαβῆσει τοῦ ἀπὸ Σερρών Πατριάρχου Χρυσάνθου ἀπελύθη μετὰ πεντάμηνον ἐν ταῖς Πατριαρχείαις περιορισμὸν μετὰ τοῦ πνευματικοῦ Ἰωακείμ, ἀρχιδιακόνου Ναθαναὴλ καὶ ψάλτου Θεοκλήτου,



Ἡ εἴσοδος εἰς τὸ Μακρυναρίκι τῆς Μονῆς τοῦ Προδρόμου.

μεθ' ὧν καὶ ἀρκετοὶ μοναχοὶ τῆς ἐπὶ τοῦ Παγγαίου Ἱ. Μονῆς Παναγίας τῆς Κοσσυφινίσσης.

Ἐν τῷ ἄλλοτε πλουσιωτάτῳ θησαυροφυλακίῳ διεσώθησαν ἄξια λόγου κιβώτια ἁγίων λειψάνων, ἄλλα μὲν ἀποκρυβέντα ὑπὸ τοῦ πιστοῦ

θεράποντος τῆς Μονῆς Νικολάου, ὡς προείπομεν, ἄλλα δὲ ἐναποτεθέντα ἐν τῷ κυπαρισσίῳ τάφῳ τοῦ Κτίτορος καὶ διαφυγόντα τὴν προσοχὴν τῶν ἐχθρῶν.

Εἶνε δὲ ταῦτα :

1) Ναρθήκιον ἀργυροῦν περιέχον τίμιον Σταυρὸν μετ' ἀδαμάντων 8 καὶ μαργάρων καὶ ἄγρια λείψανα μετὰ τιμίου αἵματος τοῦ Προδρόμου ἐντὸς ὑαλίνης θήκης περικλειομένης ἐν πυξίδι ἀργυρᾶ. Ἔργον τοῦ 1845.

2) Θήκη μετὰ Τιμίου Σταυροῦ ἐπίχρυσος μετὰ μαργάρων καὶ 5 ρουβινίων καὶ ἀγίων λειψάνων. Ἔργον τοῦ 1780.

3) Θήκη τοῦ 1837 μετὰ Τιμίου Σταυροῦ κεκοσμημένη διὰ 35 μεγάλων μαργάρων καὶ ἀγίων λειψάνων.

4) Θήκη μετὰ ἀργυροῦ διπλοῦ Τιμίου Σταυροῦ περιέχουσα λείψανα ἀγίων ἐν οἷς καὶ τοῦ Ἁγίου Ἀντίπα.

5) Θήκη ἀργυρᾶ, δωρεὰ τοῦ Σκευοφύλακος Ἰωάσαφ τῷ 1758, περιέχουσα ἐπίχρυσον Σταυρὸν, ἄγρια λείψανα καὶ τίμιον αἷμα τοῦ Προδρόμου ἐπὶ γοσσυπίου, εὖ ἢ πυξίς φέρουσα ὠραῖον ρουβίνιον χρονολολεῖται ἀπὸ τοῦ 1728.

6) Θήκη τοῦ 1845 μετὰ ἀγ. λειψάνων καὶ δὴ τοῦ Γρηγορίου Μ. Ἀρμενίας καὶ ἐνὸς τῶν δισμυρίων μαρτύρων.

7) Θήκη ἀγίων λειψάνων καὶ τῶν ἀγίων Ἰγνατίου, Παρθενίου, Ἀρέθα, Ἀβδακούμ, Μάμαντος, Κεσμᾶ, Τρύφωνος καὶ Κηρύκου.

Ἐν τῷ Θησαυροφυλακίῳ ἀπεθαυμάσαμεν ἐντὸς πολυτελοῦς θήκης πολυτελέστατον ἐπίχρυσον Εὐαγγέλιον μετ' εἰκόνων ἐκ σμάλτου ἐπ' ἀμφοτέρων τῶν ἑδρῶν καὶ ἀργυρῶν κοσμημάτων, ἔργον περίτεχνον τῆς Βιέννης.

Ἐπὶ τοῦ ἐσωτερικοῦ ἐξωφύλλου ἀναγινώσκομεν τὴν ἐξῆς ἐπιγραφὴν ἐντύπων χρυσοῦν γραμμάτων « Ἀζαρίας Δουκίδης σεβασμοῦ ἕνεκα τῷ Τιμίῳ Προδρόμῳ προσφέρει τὸ παρὸν 1839 ». Ὁ Δουκίδης ἦν Σερραῖος μεγαλέμπορος ἐν Βιέννῃ.

Διεσώθη ὡσαύτως ἐν τῷ Θησαυροφυλακίῳ μέγας χρυσοῦς ῥωσικὸς Σταυρὸς ἐν χρυσῇ θήκῃ μετὰ τιμίων λίθων ἄχρων καὶ πρασίνων, ὡς καὶ ἐπίχρυστον μικρὸν Ἀρχιερατικὸν Εὐαγγέλιον τῆς Ἀνχστάσεως καὶ τοῦ ἐσπερινοῦ τοῦ Πάσχα.

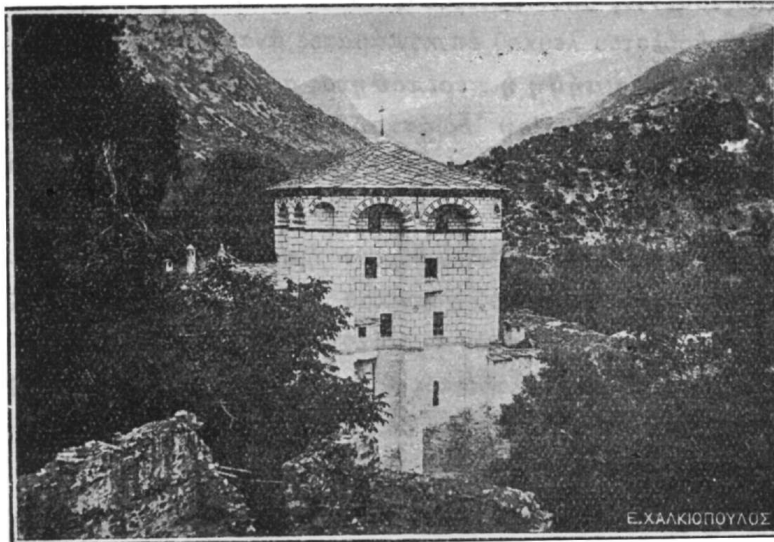
Καὶ τὸ πάντων ἀρχαιότατον:

Δισκάριον ἀργυροῦν τοῦ ἔτους ζ ἦτοι τοῦ 1492.

Ἐπὶ δὲ τῆς Ἀγίας Τραπεζῆς τοῦ κεντρικοῦ Ναοῦ ἐπίχρυσος ἀργυρᾶ λειψανοθήκη μετὰ διαλίθου Σταυροῦ ἔργον τοῦ 1815.

Ἐν δὲ τῷ ἀρμαρίῳ τοῦ Ἡγουμενίου διεσώθη καλλιτεχνικὸς ὀλόργυρος δίσκος βάρους $3 \frac{1}{2}$ ὀκάδων, διαμέτρου 0,47, φέρων ἐν τῷ κέντρῳ τὴν μορφήν τοῦ Προδρόμου καὶ ἐν τῇ περιφερείᾳ ὠραῖα ἐγγεγλυμμένα ἐπὶ τοῦ ἀργύρου κοσμήματα· εἶνε δὲ δωρεὰ τῶν ἐπιστατῶν τῆς Μονῆς Σερραίων Ἀμπατζήδων τοῦ ἔτους 1791.

Διεσώθη ὡσαύτως πάμμεγας ἐπιτάφιος διακέντητος ἐκ χρυσοῦ καὶ μεγάλων πολυτίμων μαργαριτῶν, ἔργον τῶν χειρῶν διασήμων Βιενναίων



Ὁ Πύργος τῆς βιβλιοθήκης τοῦ Μοναστηρίου.

καλλιτεχνίδων τοῦ 1725, θαῦμα ιδέσθαι! Ὅμοιος καὶ τοῦ αὐτοῦ ἐργοστασίου ἦτο καὶ ὁ ἐμπρησθεὶς τῆς ἀρχαίας Μητροπόλεως Σερρών.

Ἄξια ἐνδιαφέροντος καὶ προσοχῆς εἶνε καὶ τὰ πλεῖστα τῶν παρεκκλησιῶν τῆς Μονῆς, ἅτινα πρῶτοι ἡμεῖς ἐξετάζομεν μέχρι τοῦδε.

Εἶνε δὲ τὰ ἑξῆς:

Α'. Τὸ τοῦ Ἀγίου Σπυριδωνοῦ ὀπισθεν τοῦ βορείου τοίχου τοῦ Καθολικοῦ τοῦ Κεντρικοῦ Ναοῦ ἔτους 1761.

Β'. Τὸ τοῦ Ἀγίου Ἰωάννου τοῦ Κτίτορος, ἐπισκόπου Ζιχῶν, νεώτερον.

Γ'. Τὸ τοῦ Ἀγίου Νικολάου θολωτὸν ἐπὶ τῆς στέγης τῆς Ἐνάτης τοῦ Κεντρικοῦ Ναοῦ, ἔχον τὴν εἴσοδον ἐκ τοῦ δευτέρου πατώματος τοῦ Κωδωνοστασίου, οὐπερ ἡ ἀρχαία τοιχογραφία λόγῳ ἀνακαινίσεως ἐθανασουργήθη τῷ 1852. Τὸ μόνον ἐναπομείναν ἀρχαῖον ζωγράφημα εἶνε ἡ ἐν μικρᾷ κόγχῃ τοῦ δυτικοῦ τοίχου «Ἐλεῦσα ἢ γλυκοφιλοῦσα» τοῦ Πανσελήνου, ἔργον σύγχρονον τῶν ζωγραφιῶν τῆς Ἐνάτης. Ὁ Χριστὸς φέρει τὸ αὐτὸ μὲ τὸν «Ἀναπεσόντα» τῆς Ἐνάτης λευκὸν ἔνδυμα μετὰ κυανῶν τριγώνων.

Ἡ καταστρεπτικὴ ἀνακαινίσις τῆς ζωγραφίας κατὰ τὸ 1852 ἐξηφάνισε δι' ἐπασθεστώσεως καὶ δύο ἐπιγραφάς, ὧν ἡ μία ἱστορικῆς ἀξίας, ἣτις, ἀποξεσθέντος ὑπὸ νεωτέρου φιλοκάλου καὶ μεμουςωμένου μοναχοῦ τοῦ ἐξ ἀσθέστου λευκοῦ ἐπικονιάματος ἀναγινώσκεται μετὰ δυσχερείας ὡδε: † *Ἐκοιμήθη ἡ περιπόθητος ἀταδέλφη τοῦ πανευτυχιστάτου Δεσπότου Κυρίου Ἰωάννου τοῦ Οὐγκλεση Κυρία Ἐλένη, δόξυγος τοῦ πανευτυχιστάτου Κυρίου Νικολάου τοῦ Βλόχαν (Δόχαν.), Συνετάφησαν δὲ... φίλιαιον.*

Δις ἀπολέσαντες τὴν Βιβλιοθήκην ἡμῶν ἀπὸ τοῦ 1918 ἀδυνατοῦμεν νὰ ἀποφανθῶμεν ἐπὶ τοῦ χρονικοῦ τούτου τίνας οἱ θανόντιες. Φαίνεται ὅτι πρό εἶται περὶ μελῶν τῆς οἰκογενείας τοῦ Σέρβου κατακτητοῦ Στεφάνου Δουσιὰν καταλαθόντος τὰς Σέρρας τῷ 1346 καὶ ἄρξαντες μέχρι τοῦ 1355. Ἐξεδιώχθησαν δὲ ἐντεῦθεν οἱ Σέρβοι τῷ 1373 ὑπὸ τῶν Τούρκων, ἧτοι μετὰ 27 ἔτη.

Ἐνδεχόμενον ὁμῶς νὰ πρόκειται καὶ περὶ μεταγενεστέρου ἡγεμόνου τῆς Βλαχίας, ὅστις εὐηργέτησε τὴν Μονήν. Ἔχομεν δὲ ἱκανὰ παραδείγματα περὶ τοιούτων ἡγεμόνων ὅτι προσήρχοντο χορηγοὶ εἰς τὰ ἐκπαιδευτήρια καὶ τὸν περιώνυμον ἀρχαῖον Ναὸν τῆς Μητροπόλεως Σερρών καὶ εἰς τὴν Μονήν ταύτην.

Δ'. Τὸ παρεκκλήσιον τοῦ γεννεθλίου τοῦ Προδρόμου, κείμενον ἀκριβῶς ὀπισθεν τῆς κόγχης τοῦ Κεντρικοῦ Ναοῦ. Τοῦτο εἶνε καὶ ἀρχικὸς Ναὸς τῆς Μονῆς κατὰ τὴν ἴδρυσιν αὐτῆς, ἰδρυθεὶς ὑπ' αὐτοῦ τοῦ Κτίτορος καὶ ἀνακαινισθεὶς ἐν μεταγενεστέροις χρόνοις ὀνομάζεται κινῶς ὑπὸ τῶν Πατέρων ἐν τῇ Μονῇ «τὸ Προδρομοῦδι».

Ἐνδιαφέροντα ἐν αὐτῷ εἰσιν «ἡ Ὁδηγήτρια» (1,05 × 64) καὶ σύγχρονον αὐτῆς ὁ Παντοκράτωρ (1,05 × 55). Ἔργα τοῦ 1776.

Ἐν τῇ κόγχῃ τῆς Ἁγίας Τραπεζῆς ὡραῖαι τοιχογραφίαι «ΜΡ Θεοῦ καὶ ὁ Ἐμμκνούλ· μετὰ πολυσταυρίων δὲ φελονίων οἱ Ἅγιοι Νικόλαος καὶ Χρυσόστομος· ἐν τῷ μέσῳ ὁ Χριστὸς ὡς χαριέστατον καὶ εὐτραφὲς νήπιον ἐξηπλωμένος ὡς μερὶς τοῦ ἀμνοῦ ἐπὶ σταυροφόρου μικροῦ καλύμματος ἐστρωμένου ἐπὶ δισκαρίου, ἄνωθεν δὲ αὐτοῦ ἀστερίσκος τῆς λειτουργίας.

Ἄλλαι ὡραῖαι ἀρχαιότροποι ζωγραφίαι μετὰ πολυσταυρίων φελονίων ὁ Ἅγ. Βασίλειος καὶ Γρηγόριος ὁ Θεολόγος. Ἐν μικροτέραις κόγχαις οἱ Ἅγιοι

Ἰγνάτιος καὶ Ἐλευθέριος. Ἐπὶ τοῦ νοτίου τοίχου οἱ Ἅγιοι Σπυρίδων καὶ Βλάσιος. Τῶν Ἁγίων τούτων τὰ φελόνια κοσμοῦνται καὶ διὰ γραμμάτων. Ὑπερθεν τῆς μεσαίας κόγχης, ὁ Εὐαγγελισμὸς, ἡ Ἐπίσκεψις τῆς Θεοτόκου πρὸς



Ἐξωτερικὴ ἄποψις τοῦ Ναοῦ τῆς Μονῆς τοῦ Τιμίου Προδρόμου.

τὴν Ἐλισάβετ καὶ ἐξαισίᾳ ἡ Μεταμόρφωσις τοῦ Σωτῆρος.

Ε'. Ἠρειπωμένον παρεκκλήσιον τῶν **Ταξιαρχῶν** μεταξὺ τῶν κελίων τῶν μοναχῶν· φέρει ἔξωθεν τὴν ἐπιγραφήν. «Ἀνιστορήθη ὁ πάνσεπτος καὶ θεῖος οὗτος Ναός, ἡ Σύναξις τῶν Παμμεγίστων Ταξιαρχῶν Μιχαὴλ καὶ Γαβριὴλ καὶ πασῶν τῶν Ἐπουρανίων δυνάμεων Ἀσωμάτων δι' ἐξόδου παντὸς τοῦ Ὀσιωτάτου Κυροῦ Ἀκακίου μοναχοῦ ἐπὶ τῆς Ἡγουμενείας τοῦ Κυροῦ Γαλακτίου· ἔτος ζρμβ' (1634) μηνὶ Ἰουλίου I Ἰνδικτιῶνος 2.

Σ'. Τὸ κομψὸν θολωτὸν παρεκκλήσιον τοῦ **Εὐαγγελισμοῦ** ἐν τῷ διαμερίσματι τῶν Ἀρχιερέων, νέον ἔργον δαπάνῃ τοῦ δραστηριωτάτου Ἡγουμένου Θεοδοσίου καὶ τοῦ θεῖου αὐτοῦ Φιλοθέου. Ἡ τοιχογραφία αὐτοῦ ὡραῖα ἔχουσα ὡς θέμα τὰ σπανιώτερα καὶ ὡραιότερα ἐκ τῆς Π. καὶ Ν. Διαθήκης οἷα τὸ κατάσκιον δάσος Ἀδδακῶμι τοῦ Προφή·

του, τὸ ἀλατόμητον ὄρος τοῦ Δανιήλ, ἡ καιομένη βάτος, ἡ κεκλεισμένη Πύλη τοῦ Προφήτου.

Ἐπὶ τῶν ξυλίνων θωρακίων τοῦ Τέμπλου θυρεοὶ τριῶν χριστιανικῶν Κρατῶν μαρτυροῦντες τὸν πρὸς τὴν Ἐλευθερίαν καὶ ἐθνικὴν ἀποκατάστασιν ἔρωτα τῶν προγενεστέρων γενεῶν, αἵτινες ἐδούλευον ὑπὸ τοὺς Τούρκους. Ἐν τῷ ἀπροσβάτῳ ὄρει τοῦ Μενοικέως, ναὸς τῆς ἐθνικῆς τῶν Ἑλλήνων ἑορτῆς μετὰ θυρεοῦ τοῦ ἐπισήμου Ἑλληνικοῦ Κράτους ἐν τῷ ἐδάφει τῆς Τουρκίας καὶ ἐν πλήρει Τουρκοκρατίᾳ!

Ζ'. Ἐν τῇ χαράδρᾳ τοῦ ρύακος ἡ Ἁγία Παρασκευὴ ἰδρυθεῖσα τῷ 1622.

Η'. Ἐπὶ τοῦ ὄρους παρεκκλήσιον τοῦ Ταξιαρχῶν περὶ τὸν ὁποῖον ὁ παλαιὸς ληνὸς τῆς Μονῆς μετὰ τεραστίων βαγενίων τῆς οἰναποθήκης. Ἐν τῷ Νάρθηκι ὁ ἄρχων Μιχαὴλ εἰς ὑπερφυσικὸν μέγεθος μετὰ χρονολογίας 1637. Ἐν τῷ Καθολικῷ ἀρχαῖαι τοιχογραφίαι τοῦ Ἁγίου Γεωργίου καὶ Δημητρίου ἄνευ ἵππων καὶ τοῦ Ἁγίου Περκοπίου.



Ἐπὶ τοῦ ὑπερθύρου τῆς Χρυσῆς Πύλης ἡ ἐπιγραφή «ὁ παρὼν Εὐκτήριος ἵππος ἀνφικδομήθη καὶ ἐκαλλωπίσθη διὰ δαπάνης καὶ ἐξόδου καντὸς τοῦ Χατζημανώλη Τερζῆ (ράπτου) ἀπὸ τῆς Σερρῶν πόλεως εἰς αἰώνιον αὐτοῦ

Ἡ Μονὴ τοῦ Προδρόμου καὶ τὸ Ἀναβρυτήριον αὐτῆς. μνημόσυνον. Αἱ εἰκόνες ἐν τῷ Τέμπλῳ ἡ τῆς Θεοτόκου τῶν Ταξιαρχῶν καὶ τοῦ Προδρόμου φέρουσι τὸ ὄνομά του καὶ τὴν χρονολογίαν 1763.

Θ'. Παρεκκλήσιον τῶν Ἁγίων Ἀναργύρων ἐπὶ τοῦ ὄρους ἐν τῇ προσκομιδῇ καλὸν ζωγράφημα τοῦ 1776.

Ι'. Τὸ τῆς γεννήσεως τῆς Θεοτόκου. Ἐν τῷ Τέμπλῳ τὸ γεννέθλιον τῆς Θεοτόκου ἔργον καλὸν τοῦ 1756 (50×45). Ὁ ὦν παλαιστάτη εἰκὼν ψιμυθιωθεῖσα ὑπὸ χυδαίου ζωγράφου καὶ τὴν εἰκόνα τῆς Θεοτόκου ὡσαύτως καταστρέψαντος.

ΙΑ'. Τὸ τῆς *Κοιμήσεως τῆς Θεοτόκου* ἐν τοῖς κήποις εἰς τὸ βάθος τῆς χαράδρας τῆς Μονῆς περὶ τὸ ὄπειον καὶ τὸ Νεκροταφεῖον τῆς Μονῆς. Κατὰ τὴν ἐπὶ τοῦ ἐξωτερικοῦ τοῦ δυτικοῦ τοίχου ἐπιγραφὴν ὁ Ναὸς οὗτος ἰδρῦθη ἐν ἔτει 'ζρμβ' (1634) καὶ ἱστορήθη, ἐπισκευάσθη δὲ τῷ 1857.

Ἐν τῷ Τέμπλῳ ἢ Κοίμησις τῆς Θεοτόκου παλαιὰ εἰκὼν τοῦ 17ου αἰῶνος (1×64) καὶ τὰ βημόθυρα, σύγχρονον αὐτῇ ἔργον.

Παρὰ τὴν Σταύρωσιν τοῦ Τέμπλου ἐκφραστικώτατα ὠραῖα ἔργα τοῦ 17ου αἰῶνος, ἢ Θεοτόκος καὶ ὁ Ἰωάννης ἐν θρήνοις.

Ἐν τῷ ἱερῷ διατηρήθησαν αἱ παλαιαὶ τοιχογραφίαι τοῦ ἀρχικοῦ Ναοῦ ἄξια πολλοῦ ἐνδιαφέροντος καὶ δὴ 1) ὁ Μέγας Ἀρχιερεὺς Μελχισεδὲκ καὶ ὁ Ἅγιος Ρουφῖνος. Ἐπὶ τοῦ βορείου τοίχου τοῦ Ἱεροῦ, ὁ Ἅγιος Ἀθανάσιος μετὰ πολυσταυρίου φελονίου. Ἐἵτα Εὐπλους ὁ διάκονος, Πέτρος ὁ Ἀλεξανδρείας καὶ ὁ Χρυσόστομος. Ἐν τῇ κόγχῃ τῆς Ἀγίας Τραπέζης τὰ Χερουδεῖμ καὶ τὰ Σεραφεῖμ καὶ παραπλεύρως ὁ Ἅγιος Βασίλειος.

Ἡ ἐν τῷ χωρίῳ Δουτλῆ (Ἠλυσίῳ) ἀρχαία Βασιλικὴ τοῦ IB' αἰῶνος

Εἰς ἀπόστασιν μιᾶς καὶ ἡμισείας ὥρας ἀπὸ τῆς Μονῆς τοῦ Προδρόμου καὶ ἴσης ἀπὸ Σερρών κεῖται ἐν τῇ ὄρεινῃ ὠραίᾳ κόμῃ κατάρρυτος ἐκ διαυγεστάτων καὶ εὐγεύστων ὑδάτων ἐπὶ κοιλάδος σύμπλεω δένδρων παντοδαπῶν καρποφόρων, ἰδίᾳ δὲ ἐλαιῶν καὶ μορεῶν. Ἐκ τῶν τελευταίων ὠνόμασαν αὐτὴν οἱ Τυῦρκοι Δουτλῆ, ἤγουν συκαμινοχώριον ἢ μοροεχώριον. Ἐνταῦθα διεσώθη ὡς ἐκ θαύματος ἀκεραία ὠραία μικρὰ Βασιλικὴ τοῦ IB' αἰῶνος, ἴδρυμα προφανῶς εὐλαβοῦς τινος Αὐγούστης ἢ ἐπιφανοῦς τινος μεγιστάνου τοῦ Ἱεροῦ Παλατίου.

Σεμνύνεται ἐπ' ὀνόματι τοῦ Ἁγίου Νικολάου, εἶνε δὲ τοῦ αὐτοῦ ρυθμοῦ ἀλλ' ἤττων τὰς διαστάσεις τοῦ ἐν Δράμα ἀρχαίου ναοῦ, ὃν λεπτομερῶς περιεγράψαμεν ἐν τῇ εἰδικῇ περὶ Δράμας ἱστορικῇ καὶ ἀρχαιολογικῇ ἡμῶν μελέτῃ.

Τὰ ἔνθεν καὶ ἔνθεν τῆς Ἀγίας Τραπέζης δύο τόξα στηρίζοντα ἐπὶ δύο μονολίθων ἐκ γρανίτου κιόνων μετὰ κιονοκράνων φερόντων ρόδακας καὶ ἐχόντων βάσεις μαρμαρίνας τετραγώνους. Ἄπορον ὅτι οἱ κίονες εἶνε ἀνισοῦφεις· διότι ὁ μὲν δεξιὸς ἔχει ὕψος 2,04 ἐνῶ ὁ ἀριστερὸς 1,90, περιφέρειαι κιόνων 1,10, μῆκος ἱεροῦ 5,70, πλάτος 1,90.

Ἄκτις ἡμιπεριφέρειας κόγχης ἱεροῦ 1,87, ἡμιπεριφέρεια 3 μ., ἐπὶ τοῦ ἀριστεροῦ κίονος ἀναγινώσκομεν τὴν διὰ κύδος ἐπιγραφὴν «Εὐγενίου». Τὸ Καθολικὸν ἔχει μῆκος 4,82, ὕψος στύλων καθολικοῦ ἐκ γρανίτου ὡσαύτως 1,17. Καὶ ἐπὶ τῶν τεσσάρων στύλων τοῦ τε Ἱεροῦ καὶ τοῦ Καθολικοῦ ἐπιστύλια μετ' ἰωνιζουσῶν ἐλίκων. Εἰς ἑκάτερον τῶν κλιτῶν ἀνὰ τέσσαρα τόξα.

Ὁ θόλος τῆς Βασιλικῆς ὠραῖος πλίνθινος, ὕψους 3 μέτρων περίπου, ὀκτάεδρος μετὰ ὀκτῶ παραθύρων.

Ἡ ἀρχαία τοιχογραφία τοῦ ναοῦ ἐξηφανίσθη.

Ἡ ἀρχαιοτέρα εἰκὼν εἶνε ἡ τῆς Ἁγίας Βαρβάρας ἐν τῷ γυναικωνίτῃ σκωληρόδροτος ἀνήκουσα προφανῶς εἰς τὸν ἀρχικὸν διάκοσμον τοῦ ναοῦ.

Ἄλλη παλαιὰ εἰκὼν ἡ τοῦ Ἁγίου Χαλαλάμπου; ἔργον τοῦ 1728.

Τὸ ὠραῖον τοῦτο μνημεῖον τῆς εὐκλεοῦς Βυζαντινῆς ἀρχαιότητος εἶνε τὸ μόνον διασωθὲν ἀκέραιον καθ' ἅπαντα τὸν Νομὸν Σερρών καὶ τὸ δεύτερον ἐν τῇ ἀνατολικῇ Μακεδονίᾳ μετὰ τὴν ἐν Δράμᾳ Βασιλικήν.

Ἄλλὰ καὶ τούτου δὲν ἐφείσθη τελείως ὁ σύγχρονος βανδαλισμὸς τῶν ἐπιτρόπων τῶν ναῶν καὶ τῶν ἐκτελεστῶν τῶν ἀνοησιῶν αὐτῶν ἀξέστων τεκτόνων. Διασωθὲν ἐκ τῶν πολυωνύμων βαρβαρικῶν ἐπιδρομῶν ἐκακώθη ὑπὸ τῶν ἐπιτρόπων, οἵτινες διὰ νὰ μεγεθύνωσιν αὐτὸν πρὸς δυσμᾶς ἔδλαψαν τὸν ἀρχαῖον Πρόναον καὶ ἐξηφάνισαν τὴν ἀρχαίαν ἐξωτερικὴν δυτικὴν πύλην τοῦ ναοῦ.

Ἐγγραφὸν ἐπὶ τοῦ Μενοικείου ὄρους ἐν τῇ Ἱερᾷ Βασιλικῇ καὶ Πατριαρχικῇ Μονῇ τοῦ Τ. Προδρόμου ἀπὸ 29 Ἰουλίου μέχρι τῆς 3 Αὐγούστου 1925.

ΕΥΑΓΓΕΛΟΣ Γ. ΣΤΡΑΤΗΣ